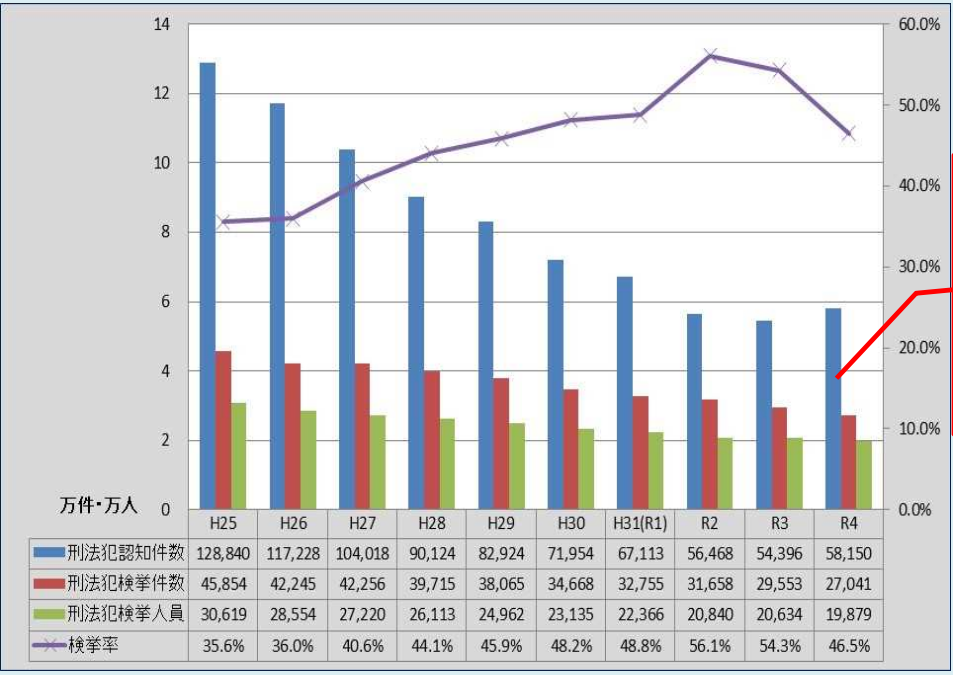


九州管区内の犯罪情勢（令和4年・確定値）

1 九州管区内の刑法犯認知、検挙件数等

○ 刑法犯認知、検挙率の推移
 刑法犯認知件数 5万8,150件（前年比 +3,754件） ※ 20年ぶりに増加
 刑法犯検挙率 「全 国」 41.6%（前年比 -5.0P）
 「九州管区」 46.5%（前年比 -7.8P）

【 刑法犯認知件数、検挙件数、検挙人員、検挙率の推移 】



令和4年中の九州管区内の刑法犯認知件数は、5万8,150件で、平成14年をピークに19年連続で減少していたものの、20年ぶりに増加に転じました。

2 九州管区内の包括罪種別認知件数

○ 包括罪種別 認知件数
 刑法犯総数 5万8,150件
 (内訳) 凶悪犯 380件 粗暴犯 6,207件 窃盗犯 3万8,228件
 知能犯 3,564件 風俗犯 875件 その他 8,896件

※包括罪種とは刑法犯を罪種の類似性などから大きく分類したものを。



- ◀ 犯罪統計上の罪種分類 ▶
- 凶悪犯 ～殺人、強盗、放火
強制性交等
 - 粗暴犯 ～凶器準備集合、暴行
傷害、脅迫、恐喝
 - 窃盗犯 ～窃盗
 - 知能犯 ～詐欺、横領、偽造
汚職、背任等
 - 風俗犯 ～賭博、強制わいせつ等
 - その他 ～略取誘拐、器物損壊等
上記以外の全ての罪種

3 九州管区内の重要犯罪の認知件数等

「重要犯罪」とは、殺人、強盗、放火、強制性交等、略取誘拐等及び強制わいせつをいう。

○ 重要犯罪認知、罪種別増減数、検挙率の推移

重要犯罪認知件数 879件（前年比 +34件）

※ 罪種別 認知増減数

（前年比）殺人 -42件 強盗 -5件 放火 +1件 強制性交等 +18件
略取誘拐等 -10件 強制わいせつ +72件

重要犯罪検挙率 「全 国」 87.6%（前年比 -5.8P）

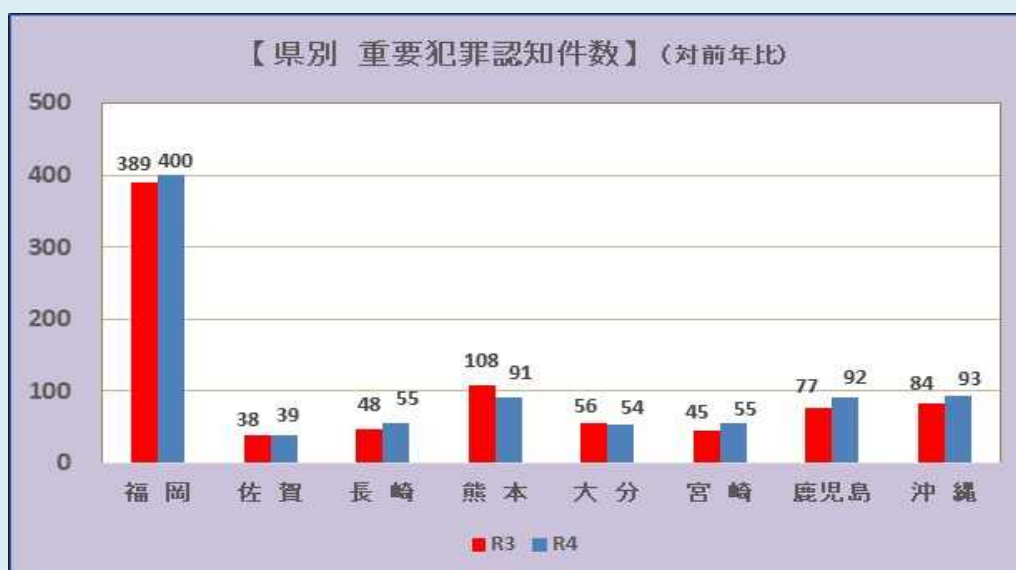
「九州管区」 79.3%（前年比 -8.9P）

【九州管区内 重要犯罪認知件数の推移】



令和4年中の重要犯罪の認知件数は879件で前年比+34件でした。

【九州各県別 重要犯罪認知件数（対前年比）】



4 九州管区内の重要窃盗犯の認知件数等

「重要窃盗犯」とは、侵入盗、自動車盗、ひったくり及びすりをいう。

○ 重要窃盗犯認知、罪種別増減数、検挙率の推移

重要窃盗犯認知件数 3,964件（前年比 -407件）

※ 罪種別 認知増減数

（前年比）	侵入盗	-516件	自動車盗	+18件
	ひったくり	+7件	すり	+84件

重要窃盗犯検挙率	「全 国」	58.2%	（前年比 -14.8P）
	「九州管区」	62.4%	（前年比 -19.6P）

【 九州管区内 重要窃盗犯認知件数の推移 】



令和4年中の重要窃盗犯の認知件数は、3,964件で前年比-407件でした。

【 九州各県別 重要窃盗犯認知件数（対前年比） 】

